

خبر

تنها ۱۲ درصد نظام توزیع کشور در اختیار فروشگاه‌های زنجیره‌ای است



امروزه تعداد فروشگاه‌های زنجیره‌ای به حدود ۸۰۰۰ شعبه رسیده و حدود ۱۲ درصد از توزیع کشور را در اختیار دارند.

ابراهیم طلایی، بازرس اتحادیه کشوری فروشگاه‌های زنجیره‌ای با اشاره به اینکه ضرورت تحول در نظام در پی تحولات اجتماعی باعث شد تا مطابق قانون نظام صنفی کشور قانون ایجاد و توسعه فروشگاه‌های زنجیره‌ای پیش‌بینی شود، گفت: در قانون برنامه ششم توسعه نمایندگان مجلس برنامه‌ای را تدوین کردند که سهم فروشگاه‌های زنجیره‌ای کشور در نظام توزیع به ۲۰ درصد افزایش پیدا کند.

وی با بیان اینکه در فروردین سال ۹۵ به همت ۳۷شرکتی که فروشگاه‌های زنجیره‌ای داشتند و حمایت وزارت‌صنعت اتحادیه فروشگاه‌های زنجیره‌ای تشکیل شد، افزود: در همان زمان با پیگیری اعضای‌هیات‌رئیس‌ه توسعه‌فروشگاه‌های زنجیره‌ای دنبال شد و هم‌اکنون بیش از ۱۱۵ شرکت حقوقی و ۱۲۳ برند در مساحتی بیش از ۵/۲ میلیون مترمربع فضای فروشگاهی در اتحادیه مشغول فعالیت هستند که باوجود موانع، رشد فراوانی کرده‌اند.

وی با بیان اینکه همواره در برابر پدیده‌های جدید مقاومت‌هایی دیده می‌شود، تصریح کرد: استقبال مردم از فروشگاه‌های زنجیره‌ای و نحوه عملکرد فروشگاه‌ها، بیانگر روند رو به رشد این فروشگاه‌ها است، به‌گونه‌ای که امروزه تعداد فروشگاه‌ها به حدود ۸۰۰۰ شعبه رسیده و حدود ۱۲ درصد از توزیع کشور را در اختیار دارند.

طلایی، درخصوص اتهاماتی که به فروشگاه‌های زنجیره‌ای وارد شده است، با اظهار تاسف گفت: به کار بردن واژه‌هایی مانند کل‌هدرداری برای فروشگاه‌های زنجیره‌ای به‌عنوان یک پدیده مرفقی نشان‌دهنده چیزی جز دشمنی نیست، برای نمونه یک فردی به‌ظاهر کارشناس در رسانه عمومی اعلام کند که مقیاس وزن کیلو است و توزیع کالا با بسته‌بندی ۸۰۰ گرم کلاهبرداری است رفتاری کاملا نادرست است و از طرف دیگر اجازه توضیح و دفاع هم در همان رسانه داده نمی‌شود و در رد این اتهامات می‌توان ادعا کرد که واحد وزنی برای فروش کالاهای دیگر مانند زعفران و طلا هم کیلو هست، در حالی که این‌طور نیست.

بازرس اتحادیه‌کشوری فروشگاه‌های زنجیره‌ای با تاکید بر اینکه تولیدکننده‌های مطرح با کم‌فروشی برند خود را خدشه‌دار نمی‌کنند، خاطرنشان کرد: وقتی به‌صورت شفاف وزن یک کالا و قیمت آن روی بسته‌بندی درج‌شده ادعای تخلف و کم‌فروشی غیرمنطقی است و همین حق انتخاب مردم در فروشگاه‌های زنجیره‌ای و پاسخ‌دهی به‌مونه یک نهبازاری آنها باعث شده که استقبال خوبی از مجموعه‌های فروشگاه‌های زنجیره‌ای داشته باشند.

طلایی با تاکید بر اینکه با توسعه فروشگاه‌های زنجیره‌ای تولیدکننده‌ها با آنها قراردادهای بلندمدتی منعقد کرده‌اند، تصریح کرد: با توجه به اینکه فروشگاه‌های زنجیره‌ای شعبه‌های متعدد و متفاوتی دارند هر یک از تولیدکننده‌ها با در نظر گرفتن سفارش فروشگاه‌ها میزان تولید خود را تعیین می‌کنند و منجر به صرفه‌جویی ناشی از مقیاس تولید می‌شود. به‌طورقطع تولید هزار واحد از یک محصول با تولید ۰هزار واحد از یک محصول قیمت متفاوتی خواهد داشت و تولیدکننده‌ها برنامه‌ریزی می‌کنند تا با افزایش تولید، کاهش قیمت تمام‌شده محصول داشته باشند.

وی با تاکید بر اینکه همکاری تولیدکننده‌ها با فروشگاه‌های زنجیره‌ای منجر به افزایش گردش سرمایه برای آنها می‌شود، اظهار کرد: توسعه همکاری در این بخش باعث می‌شود که تولیدکننده‌ها دیگر نیازی به تبلیغات گسترده نداشته باشند و حتی از ناوگان حمل‌ونقلی فروشگاه‌ها برای انتقال محصولات خود به انبار فروشگاه استفاده کنند، به همین دلیل قیمت تمام‌شده کالا برای تولیدکننده‌ها کاهش می‌یابد و از این رو آنها تخفیف‌های مناسبی به فروشگاه‌ها ارائه می‌دهند.

«ابتکار» تبعات ناشی از اجرا نشدن قانون مالیات بر خانه‌های خالی را بررسی کرد

قانون مالیات بر خانه‌های خالی، پشت چراغ قرمز



کیمیاچئیفی

kimia.najafi.23@gmail.com

یک کارشناس بازار مسکن گفت: رها کردن قوانین به معنای عدم توانایی دولت در انجام وظایفش است که می‌تواند تبعاتی را برای هر بازاری به همراه داشته باشد.


فاطمی‌عقدا:
اجرای قانون
مالیات بر
خانه‌های خالی
در کوتاه‌مدت
نمی‌تواند تاثیر
چشم‌گیری بر
قیمت مسکن و
اجارهبه‌داشته
باشد

کرد که از طریق تقاطع اطلاعاتی ۱.۳ میلیون واحد مسکونی خالی توسط این سامانه شناسایی و به سازمان امور مالیاتی برای اخذ مالیات معرفی کرده است.

رها کرد قوانین ناتوانی دولت را نشان می‌دهد
اجرای قانون مالیات بر خانه‌های خالی در حالی معطل مانده است که کارشناسان و فعالان بازار مسکن به اجرای هر چه سریع‌تر آن تاکید دارند. محمود فاطمی‌عقدا، کارشناس بازار مسکن با تاکید بر اینکه یکی از اصلی‌ترین موانع پیش‌بینی‌شده برای تحقق این هدف بزرگ از دست خواهد رفت و این پروژه بزرگ با مشکل مواجه خواهد شد.

مالیات بر خانه‌های خالی نمی‌تواند در کوتاه‌مدت سبب کاهش اجاره‌بها شود
فاطمی‌عقدا در بخش دیگری از صحبت‌هایش به تاثیر اجرای این قانون در قیمت مسکن و همچنین نرخ اجاره‌بها اشاره کرد و در این خصوص گفت: اجرای قانون مالیات بر خانه‌های خالی در کوتاه‌مدت نمی‌تواند

تاثیر چشم‌گیری بر قیمت مسکن و اجاره‌بها داشته باشد.

وی افزود: البته باید توجه داشته باشیم این قانون به هر صورت بر روی قیمت‌ها تاثیرگذار خواهد بود اما در کوتاه‌مدت ما نباید انتظار بالایی داشته باشیم. این کارشناس بازار مسکن به اثرپذیری قیمت‌ها از تورم اشاره کرد و در این خصوص گفت: هنگامی که بخش زیادی از خانه‌های خالی از طریق فروش و یا اجاره به بازار عرضه شود خواسته و ناخواسته بازار را تحت تاثیر قرار می‌دهد. اما بحث قیمت و اجاره‌بها بیشتر تحت تاثیر نرخ تورم در کشور است. بنابراین اگر نرخ تورم با فعال شدن بخش تولید و ایجاد اشتغال سیر نزولی بگیرد انتظار می‌رود قیمت در بازار مسکن نیز کاهش یابد. اما اگر تورم همچنان افزایشی باشد نمی‌توان تنها به تاثیر قانون مالیات بر خانه‌های خالی بر کاهش قیمت در بازار مسکن دل بست.

فاطمی‌عقدا در بخش دیگری از صحبت‌هایش به تاثیر اجرای این قانون در قیمت مسکن و همچنین نرخ اجاره‌بها اشاره کرد و در این خصوص گفت: اجرای قانون مالیات بر خانه‌های خالی در کوتاه‌مدت نمی‌تواند

آمار تکان دهنده از سفره ایرانیان؛ ۷ دهک جامعه در معرض سو تغذیه هستند؟



مصرف گوشت قرمز حدود ۲۲ درصد از خانواده‌های افراد بیکارشده، کاهش جدی پیدا کرده و حدود ۱۵ درصد از خانواده‌های بیکارشده‌ها، حتی پیش از دوره بیکاری نیز توان خرید گوشت قرمز به صورت ماهانه را نداشته‌اند.

سرانه مصرف گوشت، برنج و لبنیات ایرانیان کاهش داشته است. آخرین بررسی‌ها هم نشان می‌دهد در سال ۹۷، شرایط اقتصادی به گونه‌ای بوده که هفت دهک جامعه نتوانسته‌اند کالری مورد نیاز خود را تامین کنند. حالا سوال اینجاست که آیا ایرانیان با سو تغذیه مواجه هستند؟

به گزارش تجارت نیوز، نه جنگ است و نه بحران طبیعی وسیعی پیش آمده! صحبت از تومیی است که گردیان اقتصاد ایران را گرفته است و هر بار تاثیرش را روی گوشه‌ای از زندگی جامعه نشان می‌دهد. یکی خانه‌اش کوچک شده و جای یکی مجبور شده شغل دوم یا سوم بگیرد تا از پس هزینه‌های جاری برآید. اضطراب و استرس ناشی از وضعیت اقتصادی هم برخی را روانه بیمارستان روانی کرده است. حالا هم روایت‌ها و هم آمارهای رسمی حکایت از کوچک شدن سفره مردم دارد. اما جالب این است که فقط سفره دهک‌های کم‌درآمد کوچک نشده. تورم، حتی روی مصرف بالاترین دهک‌های جامعه هم اثر گذاشته و میزان مصرف مواد غذایی آن‌ها را هم کاهش داده است.

سو تغذیه برای ایرانیان جدی شده

وزارت تعاون، کار و رفاه اجتماعی گزارشی منتشر کرده که نشان می‌دهد مصرف گوشت در کلیه دهک‌ها نصف شده و در سال ۹۸ نسبت به سال ۹۰ مردم کمتر برنج، مرغ و لبنیات می‌خورند.

مردم کالاهای اساسی را از سفره خود حذف کرده‌اند. اما کدام ماده غذایی را جایگزین کرده‌اند؟ زهرا کاپویانی، کارشناس اقتصادی می‌گوید:

تقدم سرپناه بر غذا

«مسئله این نیست که مردم مصرف کالاهای اساسی را کاهش داده‌اند. اتفاق مهم این است که آن‌ها جایگزینی برای این مواد غذایی نداشته‌اند. یعنی بخشی از مصرف مواد غذایی را حذف کرده‌اند. اما چیزی جایگزین این مواد نشده است.»
کاپویانی با اشاره به گزارش مرکز پژوهش‌های مجلس می‌گوید «تا پیش از سال ۹۷ سو تغذیه برای کشور حاد و قابل بررسی نبود. حتی در سال ۹۸ برخی از گروه‌های پایین جامعه، کمبود کالری خود را با قند و شکر جبران می‌کردند. اما در سال ۹۹ قیمت قند و شکر هم افزایش داشته و برخی خانواده‌ها توان خرید آن را هم ندارند. برای همین موضوع سو تغذیه در ایران جدی است و این موضوع باید بررسی شود.»

سو تغذیه ۷ دهک درآمدی در ایران؟

میانگین حداقل کالری موردنیاز روزانه بر مبنای گزارش وزارت بهداشت ۲۳۴۷ کالری در روز است، اما براساس گزارشی که مرکز پژوهش‌های مجلس منتشر کرده در سال ۹۷ فقط سه دهک بالایی جامعه توانسته‌اند کالری موردنیاز روزانه خود را دریافت کنند. به عبارت دیگر هفت دهک جامعه، کمتر از استاندارد اعلامی وزارت بهداشت کالری مصرف کرده‌اند. جز این آمارهای دیگری هم وجود دارد که نشان می‌دهد مصرف مواد غذایی در بین برخی از دهک‌ها با استانداردهای مشخص شده فاصله معنادار دارد. پیش‌تر اصمدرضا درستی، استاد دانشگاه علوم پزشکی و متخصص تغذیه به ایسنا گفته بود هر فرد باید روزانه ۱۸۰ گرم گوشت و ۵۰۰ گرم لبنیات مصرف کند. آن هم از دو نوع متفاوت. بر این اساس یک خانواده چهار نفره باید روزانه ۷۰۰ گرم گوشت و دو کیلو گرم از انواع لبنیات را مصرف کند. اما آمارها چه می‌گویند؟ بر اساس گزارشی که وزارت تعاون، کار و رفاه اجتماعی منتشر کرده یک خانوار دهک اول ماهانه ۳۰۰ گرم گوشت قرمز و ۳۴۰ گرم گوشت مرغ مصرف می‌کند. مجموع مصرف گوشت در این خانوارها در ماه زیر ۴ کیلو گرم در ماه است. یعنی از گوشت مورد نیاز ماهانه یک فرد هم کمتر است!

با به عبارت دیگر میزان گوشتی که این خانوارها مصرف می‌کنند پاسخگوی نیاز پنج تا شش روز یک خانواده است و آن‌ها ۲۴ روز دیگر کالری لازم را دریافت نمی‌کنند.

میزان مصرف ماهانه لبنیات در این خانوارها هم ۸ کیلو است. اما هر فرد باید روزانه ۵۰۰ گرم لبنیات مصرف کند که نمی‌کند.

تقدم سرپناه بر غذا؟

آمارهایی که تاکنون عنوان شده، آمار سرانه مصرف مردم در سال

بازار و سرمایه

اخبار

بازدید و ارزیابی عملکرد شعب بیمه رازی، هر سه روز یکبار



مدیرعامل و مدیران ارشد شرکت بیمه رازی، در ماه شهریور هر سه روز یک بار ضمن بازدید مجازی از برخی شعب این شرکت، عملکرد آنها را ارزیابی کرده‌اند.

در آخرین ماه فصل تابستان، دست کم عملکرد ۱۱ شعبه شرکت با حضور مدیرعامل و اعضای هیئت عامل، دبیر شورای فنی، سرپرست مدیریت حسابرسی، مدیر برنامه ریزی و تحول و مدیر امور شعب و نمایندگان بررسی شده است.

در جریان این بازدید و ارزیابی‌ها، شعب گران، یزد، اردبیل و بندرعباس به عنوان شعب برتر انتخاب شده‌اند.

همچنین صورت جلسات مذکور به شعب ابلاغ و ارائه برنامه عملیاتی برای هر یک از مصوبات آن در دستورکار آتی مدیران شعب قرارگرفته است.

پیشنایز عملکردی بانک پاسارگاد؛ بهترین عملکرد در آمدی و سود آوری بین بانک‌های خصوصی



بانک پاسارگاد به‌عنوان شرکت سهامی عام و با سرمایه ۶۵.۵۲۰میلیارد ریالی در سال ۱۳۸۴ تأسیس و از سال ۱۳۹۰ با نماد ویاسار در فهرست شرکت‌های بورس اوراق بهادار تهران قرار گرفته است.

بانک پاسارگاد به‌عنوان شرکت سهامی عام و با سرمایه ۶۵.۵۲۰ میلیارد ریالی در سال ۱۳۸۴ تأسیس و از سال ۱۳۹۰ با نماد ویاسار در فهرست شرکت‌های بورس اوراق بهادار تهران قرار گرفته است. به گزارش سازمان بورس و اوراق بهادار تهران، بانک پاسارگاد توانسته است در میان بانک‌های خصوصی ایران بهترین عملکرد درآمدی و سودآوری را از خود نشان دهد.

در ادامه به بررسی عملکرد ماهانه بانک پاسارگادمی‌پردازیم.

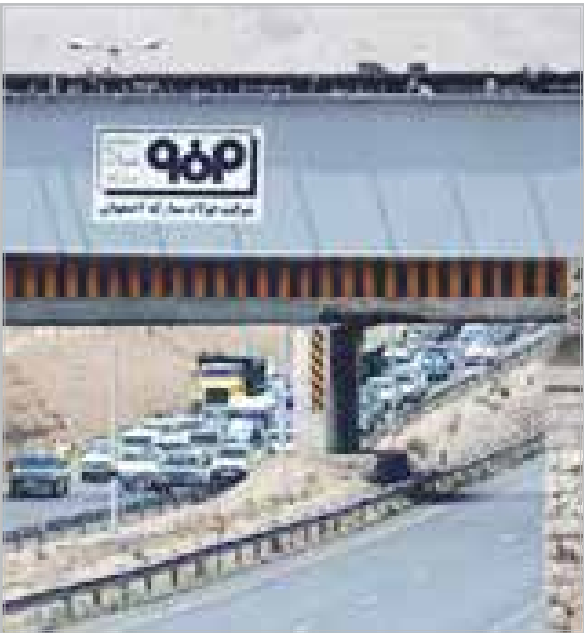
بر اساس گزارش ماهانه ارسال‌شده شرکت در سایت کدال، درآمد تسهیلات اعطایی بانک پاسارگاد در امردادماه سال ۱۴۰۰ مبلغ ۰۷۱.۶۸۹میلیون ریال بوده که نسبت به دوره مشابه در سال ۱۳۹۹ به مبلغ ۰۳۶.۶۱۶میلیون ریال و به‌میزان ۸ درصد رشد داشته است. در مجموع در ماه‌ه ابتدایی سال کل درآمد تسهیلات اعطایی بانک به ۱۲۱.۶۸۳میلیون ریال رسیده و نسبت به درآمد ۱۰۷میلیون ریال سال ۱۳۹۹ به‌میزان ۱۲.۵۱۶میلیون ریال، از رشدی ۶۳ درصدی برخوردار بوده است.

همچنین سود سپرده‌های سرمایه‌گذاری نیز بر اساس گزارش ماهانه ارسال‌شده شرکت نسبت به دوره مشابه رشد قابل توجهی داشته و در امرداد سال ۱۴۰۰ نسبت به دوره مشابه قبل از مبلغ ۰۵۶.۴۹۲میلیون ریال به مبلغ ۰۴۱۱.۲۸۲میلیون ریال، افزایش ۷۰درصدی را تجربه کرده است. در مجموع در ۵ ماهه ابتدایی سال کل سود سپرده‌های سرمایه‌گذاری بانک ۰۷۲.۶۴۲میلیون ریال بوده که نسبت به سود سپرده‌های ۰۳۸میلیون‌ریالی سال ۱۳۹۹ رشدی ۶۲ درصدی را شاهد بوده است.

بر اساس پیش‌بینی بانک تا پایان سال ۱۴۰۰، درآمد تسهیلات اعطایی بانک به مبلغ ۰۰۳۳.۲۴۲میلیون ریال و درآمد سود سپرده‌گذاری‌ها به مبلغ ۰۴۴.۴۷۷میلیون ریال خواهد رسید. در همین راستا این بانک سود خالص ۰۸۵.۸۹۹میلیون‌ریالی را برای خود متصور شده که به ازای هر سهم سودی معادل ۱.۵۷۱ ریال خواهد ساخت.

مدیر اجرای پروژه‌های جنبی و پشتیبانی فولاد مبارکه مطرح کرد

احداث پل روگذر راه آهن مجتمع فولاد سبا، گامی در جهت توسعه حمل‌ونقل ریلی کشور



وی به نقاط قوت این پروژه اشاره کرد و یادآور شد: این پل برای عبور و مرور قطارهای حمل بار و محصولات مجتمع فولاد سبا ساخته شده بود و در ابتدا تصمیم بر این بود که سازه پل موجود ترمیم شود، اما برای جلوگیری از تداخل ترافیکی که به همراه داشت، با پیمانکاران وارد مذاکره شدیم و هم‌زمان با عملیات حفاری و احداث شمع ستون‌ها و کوله‌های بتنی در محل عرشه فلزی، پل جدید نیز در کارگاه پیمانکار ساخته و به محل نصب آورده شد.

مدیر اجرای پروژه‌های جنبی و پشتیبانی فولاد مبارکه با بیان اینکه شرکت فولاد مبارکه با توجه به اهمیت مسائل منطقه‌ای در این پروژه تئوری رسانید، تصریح کرد: به دلیل کوچک بودن عرض دهانه پل قدیمی، همواره در این نقطه گره ترافیکی ایجاد می‌شد؛ بنابراین عرض گذر را افزایش دادیم و با توجه به اینکه عرشه پل در جایی دیگر ساخته و مراحل نصب در محل اتصال عرشه پل به سازه بتنی و شمع ستون‌ها انجام شد، عملیات ساخت و نصب در کمترین زمان ممکن انجام گرفت و در نهایت پل را به شرایط بهره‌برداری رساندیم.

وی ادامه داد: با انجام این پروژه عرض مفید زیر پل از ۲۸ متر به ۴۰ متر افزایش یافت و علاوه بر ایجاد یک پل جدید در منطقه گره ترافیکی هم گشوده شد.

شایان ذکر است با افتتاح این پل ارسال ۵ میلیون تن مواد اولیه و محصولات مجتمع فولاد سبا دچار اختلال نخواهد شد و زمینه توسعه بزرگراه اصفهان- زرین‌شهر که قسمتی از جاده مواصلاتی استان‌های اصفهان، چهارمحال و بختیاری و خوزستان را تشکیل می‌دهد، فراهم گردید.

مدیر اجرای پروژه‌های جنبی و پشتیبانی فولاد مبارکه گفت: پل روگذر راه‌آهن مجتمع فولاد سبا در راستای اهداف لجستیک شرکت فولاد مبارکه و فولاد سبا جهت حمل مواد اولیه و ارسال محصولات به تمام کشور با ضریب ایمنی بالا احداث گردید که گامی در جهت توسعه حمل‌ونقل ریلی کشور محسوب می‌شود.

حمید شجاعی، مدیر اجرای پروژه‌های جنبی و پشتیبانی فولاد مبارکه در گفت‌وگو با خبرنگار فولاد اظهار کرد: شرکت فولاد مبارکه در راستای توسعه و تجارت کشور، پل روگذر راه‌آهن مجتمع فولاد سبا واقع در بزرگراه اصفهان- زرین‌شهر را در خردادماه امسال افتتاح کرد تا علاوه بر تسریع روند حمل بار و تأمین مواد اولیه این واحد صنعتی، گره ترافیکی موجود در این راه مواصلاتی برطرف شود و حمل‌ونقل ریلی کشور شاهد یک گام توسعه‌ای دیگر باشد.

ساخت پل جدید با ظرفیتی بالاتر و شرایط مناسب‌تر در مجاورت پل مذکور اقدام کند. شجاعی اذعان کرد: جلسات متعددی در مدت‌زمان محدود با مسئولان راه‌آهن استان اصفهان، شهرستان لنجان و پیمانکار پروژه به‌منظور طراحی و اجرای آن برگزار شد و در نهایت در تاریخ ۲۵ دی‌ماه سال ۱۳۹۹ طرح اولیه پل با توجه به افزایش ظرفیت ترافیکی عبوری اتوبان بصورت یک دهانه ۴۰ متری مطرح گردید و هم‌زمان با انجام فازهای تکمیلی طراحی، در تاریخ ۶ بهمن‌ماه سال گذشته عملیات اجرایی آن آغاز شد و در ۹ خردادماه سال ۱۴۰۰ به بهره‌برداری رسید.